

Procedura wyboru i oceny

operacji w ramach LSR realizowanych przez podmioty inne niż LGD oraz operacji własnych LGD

Dokumenty mające zastosowanie podczas wyboru i oceny operacji w ramach LSR:

1. Program Rozwoju Obszarów Wiejskich na lata 2014-2020.
2. Rozporządzenie Ministra Rolnictwa i Rozwoju Wsi z dnia z dnia 24 września 2015 r. w sprawie szczegółowych warunków i trybu przyznawania pomocy finansowej w ramach poddziałania „Wsparcie na wdrażanie operacji w ramach strategii rozwoju lokalnego kierowanego przez społeczność” objętego Programem Rozwoju Obszarów Wiejskich na lata 2014-2020.
3. Rozporządzenie Ministra Rolnictwa i Rozwoju Wsi z dnia 25 sierpnia 2016 r. zmieniające rozporządzenie w sprawie szczegółowych warunków i trybu przyznawania pomocy finansowej w ramach poddziałania „Wsparcie na wdrażanie operacji w ramach strategii rozwoju lokalnego kierowanego przez społeczność” objętego Programem Rozwoju Obszarów Wiejskich na lata 2014-2020.
4. Rozporządzenie Parlamentu Europejskiego i Rady (UE) NR 1303/2013 z dnia 17 grudnia 2013 r. ustanawiające wspólne przepisy dotyczące Europejskiego Funduszu Rozwoju Regionalnego, Europejskiego Funduszu Społecznego, Funduszu Spójności, Europejskiego Funduszu Rolnego na rzecz Rozwoju Obszarów Wiejskich oraz Europejskiego Funduszu Morskiego i Rybackiego oraz ustanawiające przepisy ogólne dotyczące Europejskiego Funduszu Rozwoju Regionalnego, Europejskiego Funduszu Społecznego, Funduszu Spójności i Europejskiego Funduszu Morskiego i Rybackiego.
5. Statut LGD oraz dokumenty opracowane i obowiązujące na jego podstawie.
6. Ustawa z dnia 11 listopada 2014 r. o zasadach realizacji programów w zakresie polityki spójności finansowanych w perspektywie finansowej 2014-2020.
7. Ustawa z dnia 14 czerwca 1960 r. Kodeks postępowania administracyjnego.
8. Ustawa z dnia 20 lutego 2015 r. o rozwoju lokalnym z udziałem lokalnej społeczności.

Założenia:

1. W celu przeprowadzenia oceny i wyboru operacji:
 - 1) Zarząd powołuje Zespół Konkursowy, który stanowi wsparcie w zakresie oceny formalnej oraz merytorycznej dla Rady.
 - 2) Wszystkie decyzje w zakresie oceny i wyboru operacji podejmuje Rada.
 - 3) Ze względu na potrzebę zachowania parytetów podczas podejmowania decyzji przez Radę zakłada się możliwość oceny i wybrania operacji w ramach Konkursu podczas jednodniowego posiedzenia Rady.
2. Przebieg Konkursu – procesu oceny i wyboru operacji został zaprezentowany graficznie na schemacie załączonym do Procedury.

Użyte nazwy:

1. Biuro – Biuro LGD „Rozwój Ziemi Lubaczowskiej”.
2. Deklaracja – Deklaracja bezstronności i poufności
3. Konkurs – Ogłoszony przez Zarząd nabór wniosków zakładających realizację operacji w ramach określonego w LSR jednego przedsięwzięcia.
4. KPA – Ustawa z dnia 14 czerwca 1960 r. Kodeks postępowania administracyjnego.
5. LGD – Lokalna Grupa Działania „Rozwój Ziemi Lubaczowskiej”
6. LSR – Strategia Rozwoju Lokalnego Kierowanego przez Społeczność.
7. Operacja – zgodnie z art. 2 pkt 9 rozporządzenia nr 1303/2013, realizowana w ramach LSR.
8. Operacja własna – operacja realizowana na podstawie art. 17 pkt 6 ustawy z dnia 20 lutego 2015 r. o rozwoju lokalnym z udziałem lokalnej społeczności.

9. Posiedzenie – posiedzenie Rady.
10. Projekt – Wniosek złożony na Konkurs.
11. Prezes – Prezes Zarządu LGD.
12. Przewodniczący posiedzenia– Przewodniczący Rady LGD lub członek Rady pełniący funkcję Przewodniczącego posiedzenia Rady.
13. Rada – Rada LGD (organ decyzyjny LGD).
14. Rejestr – Rejestr interesów członków Rady LGD.
15. ZW -Zarząd Województwa, z którym LGD zawarło umowę ramową.
16. LGD – Lokalna Grupa Działania „Rozwój Ziemi Lubaczowskiej”.
17. Strona www LGD – www.lgd-rzl.pl
18. Wniosek – dokumenty złożone przez Wnioskodawcę na Konkurs.
19. Wnioskodawca – Osoba/Podmiot, który złożył Wniosek na Konkurs ogłoszony przez LGD.
20. Zarząd – Zarząd LGD.
21. Zespół – Zespół Konkursowy.

Do Procedury dołączono wzory stosowanych dokumentów:

1. Karta 1 - *Ocena możliwości dokonania wyboru operacji przez Radę* (załącznik nr 1).
2. Karta 2 - *Ocena spełniania przez operację kryteriów wyboru* (załącznik nr 2).
3. Deklaracja bezstronności i poufności (załącznik nr 3).
4. Rejestr interesów Członków Rady LGD (załącznik nr 4).
5. Rejestr Wniosków złożonych na Konkurs (załącznik nr 5).
6. Lista potencjalnych Wnioskodawców, którzy skorzystali z usług Biura w związku z Konkursem (załącznik nr 6).
7. Wzory pism (załącznik nr 7).
8. Wzór protestu (załącznik nr 8).

I. Ogłoszenie o naborze

1. Ogłoszenie o naborze wniosków na operacje realizowane przez podmioty inne niż LGD, podaje do publicznej wiadomości LGD „Rozwój Ziemi Lubaczowskiej”, po uzgodnieniu terminu naboru tych wniosków z ZW, przy czym ogłoszenie naboru wniosków o przyznanie pomocy jest możliwe jedynie w sytuacji, jeśli LGD nie osiągnęła zakładanych w LSR wskaźników ich wartości, dla celów i przedsięwzięć, w które wpisuje się zakres naboru. Ogłaszanie naboru wniosków o przyznanie pomocy następuje zgodnie z art. 19 ustawy o RLKS, w terminach przewidzianych w **„Harmonogramie naborów wniosków o udzielenie wsparcia na wdrażanie operacji w ramach LSR”**.
2. Przed wystąpieniem o uzgodnienie terminu naboru, LGD występuje do ZW z zapytaniem o wysokość dostępnych w ramach poddziałania, środków finansowych, w przeliczeniu na PLN. Nie jest to konieczne w przypadku ogłaszania pierwszego naboru wniosków o przyznanie pomocy w ramach poddziałania. Jeśli LGD po raz pierwszy ogłasza jednocześnie kilka naborów – suma limitów środków wskazanych w ogłoszeniach naborów wniosków nie może przekroczyć indykatywnego limitu dostępnych w ramach LSR wyrażonego w PLN.
3. LGD występuje do ZW o uzgodnienie w/w terminu naboru wniosków nie później niż 30 dni przed planowanym terminem rozpoczęcia biegu terminu składania tych wniosków.
4. LGD zamieszcza ogłoszenie o naborze wniosków o udzielenie wsparcia, w szczególności na swojej stronie internetowej oraz na tablicy ogłoszeń w Biurze LGD, nie wcześniej niż 30 dni i nie później niż 14 dni przed planowanym terminem rozpoczęcia biegu terminu składania tych wniosków. W miejscu zamieszczenia na stronie internetowej ogłoszenia, LGD musi podać datę jego publikacji.
LGD na swojej stronie internetowej archiwizuje wszystkie ogłoszenia o naborze wniosków o przyznanie pomocy w ramach perspektywy 2014 – 2020 oraz umożliwia podgląd ich treści do końca 2028 roku.
5. LGD numeruje kolejne ogłoszenia o naborze wniosków o przyznanie pomocy w następujący sposób – kolejny numer ogłoszenia/rok, a w przypadku gdy nabór jest prowadzony na przełomie dwóch lat, wówczas w numerze ogłoszenia wskazuje się rok w którym dany nabór się kończy.
6. Ogłoszenie o naborze wniosków o udzielenie wsparcia, zawiera w szczególności:
 - 1) wskazanie:
 - a) miejsca składania wniosków – Biuro LGD,
 - b) terminu składania wniosków – od 14 do 30 dni,
 - c) formy i wysokości wsparcia,
 - d) zakresu tematycznego operacji, który powinien być uszczegółowiony poprzez odwołanie do zakresów operacji, o których mowa w § 2 rozporządzenia LSR,
 - 2) obowiązujące w ramach naboru:
 - a) warunki udzielenia wsparcia,
 - b) kryteria wyboru operacji wraz ze wskazaniem minimalnej liczby punktów, której uzyskanie jest warunkiem wyboru operacji,
 - 3) informację o wymaganych dokumentach, potwierdzających spełnienie warunków udzielenia wsparcia oraz kryteriów wyboru operacji, która powinna być sporządzona w formie listy dokumentów,
 - 4) wskazanie wysokości limitu środków w ramach ogłaszanego naboru,
 - 5) informację o miejscu udostępnienia LSR, kryteriów wyboru oraz zasad przyznawania punktów za spełnienie danego kryterium, formularza wniosku o udzielenie wsparcia, formularza wniosku o płatność oraz formularza umowy o udzielenie wsparcia,
 - 6) określenie planowanych do osiągnięcia wskaźników, zgodnie z załącznikiem nr 1 do Wytycznych nr 2/1/2016.

7. Nie ma możliwości zmiany treści ogłoszenia naboru wniosków o przyznanie pomocy oraz kryteriów wyboru operacji i ustalonych w odniesieniu do naboru wymogów, po ich zamieszczeniu na stronie internetowej LGD.
8. Nabór wniosków o przyznanie pomocy przeprowadza LGD.
9. Wniosek o udzielenie wsparcia składa się osobiście albo przez pełnomocnika albo przez osobę upoważnioną do Biura LGD, w terminie i miejscu podanym w ogłoszeniu. Termin składania wniosków o udzielenie wsparcia nie może być krótszy niż 14 dni i nie dłuższy niż 30 dni.
10. Wnioski złożone za pośrednictwem poczty lub kuriera zostaną odrzucone i nie będą podlegały ocenie.
11. Złożenie wniosku o przyznanie pomocy w LGD potwierdzone jest na kopii pierwszej strony tego wniosku. Potwierdzenie zawiera datę złożenia wniosku, liczbę złożonych wraz z wnioskiem załączników oraz jest opatrzone pieczęcią LGD i podpisane przez osobę przyjmującą w LGD ten wniosek.
12. LGD nadaje każdemu wnioskowi indywidualne oznaczenie (znak sprawy) i wpisuje je we wniosku w odpowiednim polu oraz w rejestrze wniosków złożonych na Konkurs (załącznik nr 5 do niniejszej procedury) prowadzonym przez LGD, odrębnie dla każdego naboru wniosków o przyznanie pomocy. Złożonym wnioskom nadaje się numery zgodnie z poniższą zasadą: nr kolejny wniosku / oznaczenie rodzaju naboru (P – podejmowanie działalności gospodarczej; PK – podejmowanie działalności gospodarczej przez kobiety; R – rozwijanie działalności gospodarczej; I- infrastruktura; IP –inkubator przetwórstwa; OW –operacja własna) / nr ogłoszenia o naborze (*np. 1/P/1/2016*). Złożenie wniosku potwierdza się w rejestrze prowadzonym przez LGD.
13. Do wniosku dołącza się także dokumenty niezbędne do ustalenia spełnienia warunków przyznania pomocy albo ich kopie, których wykaz zawiera formularz wniosku o przyznanie pomocy, oraz dokumenty niezbędne do ustalenia spełnienia kryteriów wyboru określonych w LSR.
14. Do wniosku o przyznanie pomocy można dołączyć ten wniosek w formie elektronicznej zapisanej na informatycznym nośniku danych. Wersja papierowa i elektroniczna wniosku muszą być tożsame.
15. Zaleca się, aby wniosek był trwale spięty i posiadał ponumerowane załączniki.
16. Na każdym etapie oceny i wyboru wniosku Wnioskodawcy przysługuje prawo do wycofania wniosku. W takiej sytuacji Wnioskodawca zobowiązany jest do pisemnego zawiadomienia LGD o wycofaniu wniosku. Pomimo wycofania wniosku LGD zobligowana jest do zachowania śladu rewizyjnego ww. wycofania (kopia wycofanego dokumentu pozostaje w LGD wraz z oryginałem wniosku o jego wycofanie). Na wniosek podmiotu ubiegającego się o wsparcie LGD zapewnia zwrot złożonych dokumentów bezpośrednio lub korespondencyjnie.
17. Wycofanie dokumentu sprawi, że podmiot ubiegający się o wsparcie znajdzie się w sytuacji sprzed jego złożenia. Wniosek o przyznanie pomocy skutecznie wycofany nie wywołuje żadnych skutków prawnych, a podmiot, który złożył, a następnie skutecznie wycofał wniosek o przyznanie pomocy, będzie traktowany jakby tego wniosku nie złożył.

II. Zasady przeprowadzania oceny zgodności z LSR, w tym z Programem oraz zasady wyboru operacji do dofinansowania

1. W terminie **45 dni** od dnia następującego po ostatnim dniu terminu składania wniosków o udzielenie wsparcia, LGD dokonuje oceny zgodności operacji z LSR, wybiera operacje oraz ustala kwotę wsparcia.
2. Wszelkie rozstrzygnięcia w odniesieniu do złożonych do LGD wniosków o przyznanie pomocy powinny być podejmowane przez odpowiedzialny organ tj. Radę, co nie wyklucza możliwości realizacji określonych czynności przez Zespół Konkursowy, dotyczy to w szczególności wstępnej oceny wniosków, która będzie dokonywana przez Zespół, zaś wynik tej oceny będzie przekazywany Radzie.

3. Zarząd spośród pracowników Biura, Członków Zarządu LGD lub ekspertów zewnętrznych powołuje Zespół Konkursowy. Zarząd w dowolnym czasie może dokonać zmian w składzie osobowym Zespołu.
4. Oceny wstępnej wniosku o przyznanie pomocy dokonuje dwóch członków Zespołu.
5. Przed przystąpieniem do wyboru operacji, Zespół dokonuje wstępnej oceny wniosków o przyznanie pomocy (po podpisaniu przez członków Zespołu Deklaracji), w tym oceny zgodności operacji z LSR, w zakresie:
 - 1) złożenia wniosku w miejscu wskazanym w ogłoszeniu o naborze;
 - 2) złożenia wniosku w terminie wskazanym w ogłoszeniu o naborze;
 - 3) zgodności operacji z zakresem tematycznym, który został wskazany w ogłoszeniu o naborze;
 - 4) zgodności operacji z formą wsparcia wskazaną w ogłoszeniu o naborze;
 - 5) spełnienia dodatkowych warunków udzielenia wsparcia obowiązujących w ramach naboru – o ile dotyczy;
 - 6) realizacji przez operację celu ogólnego i celów szczegółowych oraz wskaźników zaplanowanych w LSR;
 - 7) zgodności operacji z warunkami przyznania pomocy określonymi w PROW na lata 2014 – 2020.
6. Wstępna ocena każdego wniosku o przyznanie pomocy dokonywana jest na podstawie „Karta 1 – Ocena możliwości dokonania wyboru operacji przez Radę”, która stanowi załącznik nr 1 do niniejszych Procedur.
7. Wyniki oceny wstępnej wniosków o przyznanie pomocy Zespół przekazuje w postaci „Karta 1 – Ocena możliwości dokonania wyboru operacji przez Radę” dla każdego wniosku, członkom Rady na posiedzeniu.
8. Członkowie Rady przystępując do procedury oceny i wyboru operacji zobowiązani są złożyć pisemną „Deklarację bezstronności i poufności” (załącznik nr 3 do niniejszych Procedur) w zakresie podejmowania decyzji.
9. Szczegółowe rozwiązania dotyczące wyłączenia członka Rady z oceny i wyboru operacji zostały uszczegółowione w Deklaracji bezstronności i poufności.
10. Wyłączenie członka Rady z wyboru danej operacji dotyczy całej procedury odnoszącej się do tej operacji, w tym procedury odwoławczej.
11. Na poziomie podejmowania decyzji w sprawie oceny i wyboru wniosków do dofinansowania ani władze publiczne – określone zgodnie z przepisami krajowymi – ani żadna z grup interesu nie posiada więcej niż 49% praw głosu oraz co najmniej 50% głosów w decyzjach dotyczących wyboru pochodzi od partnerów niebędących instytucjami publicznymi. Wskazane parytety muszą być zachowane każdorazowo na etapie głosowania.
12. Poprzez grupę interesu należy rozumieć grupę jednostek połączonych więzami wspólnych interesów czy też korzyści oraz osób będących w zależności służbowej, której członkowie mają świadomość istnienia tych więzów.
13. Na początku posiedzenia Rady sporządzany jest rejestr interesów członków Rady LGD pozwalający na identyfikację charakteru powiązań z wnioskodawcami/ projektami (wzór rejestru stanowi załącznik nr 4 do niniejszych Procedur).
14. W ocenie operacji nie może brać udziału członek wykluczony na podstawie „Deklaracji bezstronności i poufności” oraz członek, którego wykluczenie wynika ze sporządzonego rejestru interesów członków Rady, pozwalającego na identyfikację charakteru powiązań z Wnioskodawcami/ projektami. Złożenie oświadczenia w sprawie występowania konfliktu interesów, nie wyklucza członka Rady z udziału w posiedzeniu. Wykluczenie członka Rady z oceny operacji odnotowywane jest w protokole z posiedzenia Rady.
15. Rada LGD posiłkując się efektem wstępnej oceny Zespołu oraz mając na uwadze odpowiedzialność, dokonuje oceny zgodności operacji z kryteriami formalnymi, LSR oraz PROW 2014-2020 zachowując warunki określone w niniejszej Procedurze oraz Wytycznych nr 2/1/2016.

16. Ocena zgodności operacji z kryteriami formalnymi, LSR oraz PROW 2014-2020 dokonywana przez Radę LGD odbywa się poprzez głosowanie członków uprawnionych do głosowania, a następnie wypełnienie części E „Karta 1 – Ocena możliwości dokonania wyboru operacji przez Radę”, którą uzupełnia Przewodniczący posiedzenia, i którą podpisują wszyscy uprawnieni do głosowania członkowie Rady LGD.
17. Głosowanie Rady w sprawie zgodności z kryteriami formalnymi, LSR oraz PROW 2014-2020 odbywa się poprzez podniesienie ręki na wezwanie Przewodniczącego posiedzenia.
18. Wynik oceny wstępnej jest pozytywny, w przypadku gdy większość członków Rady biorąca udział w ocenie operacji uznała ją za zgodną z kryteriami formalnymi, LSR oraz PROW 2014-2020.
19. Wyniki głosowania oraz zdania odrębne członków Rady LGD odnotowywane są w protokole z posiedzenia Rady LGD.
20. Wyniki oceny ogłasza Przewodniczący posiedzenia.
21. Na podstawie oceny wstępnej sporządzana jest lista operacji ocenionych w ramach oceny wstępnej, która zawiera:
 - 1) operacje przekazane do oceny według kryteriów wyboru,
 - 2) operacje, które nie spełniają warunków oceny wstępnej, ze wskazaniem przyczyny odrzucenia.
22. W stosunku do operacji wymienionych w pkt 21.2 Rada podejmuje uchwały w sprawie nie wybrania operacji. Operacje, które nie spełniają warunków wstępnej oceny wniosków o przyznanie pomocy nie podlegają wyborowi. LGD informuje wnioskodawcę o negatywnym wyniku oceny wstępnej wniosku.
23. Ocena operacji odbywa się poprzez wypełnienie kart:
 - 1) Karta 1 – Ocena możliwości dokonania wyboru operacji przez Radę w ramach prowadzonego Konkursu (załącznik nr 1 do niniejszych Procedur).
 - 2) Karta 2 – Ocena spełniania przez operację kryteriów wyboru określonych w LSR w ramach prowadzonego Konkursu (załącznik nr 2 do niniejszych Procedur).
24. Karty oceny wydawane są Radzie przez Zespół. Każda karta oceny musi być opieczątowana pieczęcią LGD.
25. W trakcie oceny operacji Zespół czuwa nad prawidłowym przebiegiem procesu oceny i wyboru, poprawności dokumentacji i zgodności formalnej.
26. Zespół wraz z Przewodniczącym Rady weryfikuje, czy na poziomie podejmowania decyzji dotyczących wyboru ani władze publiczne, ani żadna z grup interesu nie posiada więcej, niż 49% praw głosu oraz co najmniej 50% głosów w decyzjach dotyczących wyboru pochodzi od partnerów niebędących instytucjami publicznymi
27. Rada dokonuje wyboru operacji realizowanych przez podmioty inne niż LGD:
 - 1) spośród operacji, które:
 - a) zostały złożone w miejscu wskazanym w ogłoszeniu o naborze wniosków o udzielenie wsparcia,
 - b) zostały złożone w terminie wskazanym w ogłoszeniu o naborze wniosków o udzielenie wsparcia,
 - c) są zgodne z zakresem tematycznym, który został wskazany w ogłoszeniu o naborze wniosków o udzielenie wsparcia,
 - d) są zgodne z LSR,
 - 2) na podstawie kryteriów wyboru określonych w LSR.
28. Przez operację zgodną z LSR rozumie się operację, która:
 - 1) zakłada realizację celu ogólnego i szczegółowych LSR, przez osiągnięcie zaplanowanych w LSR wskaźników,
 - 2) jest zgodna z PROW 2014-2020, w ramach którego jest planowana realizacja tej operacji.
29. Podczas dokonywania wyboru operacji należy:

- 1) zastosować procedurę zapewniającą bezstronność członków Rady,
 - 2) dokonać wyboru operacji w oparciu o kryteria wyboru operacji,
 - 3) zapewnić skład Rady zgodny z wymaganiami określonymi w art. 32 ust. 2 lit. b rozporządzenia nr 1303/2013,
 - 4) zapewnić zachowanie parytetu określonego w art. 34 ust. 3 lit. b rozporządzenia nr 1303/2013,
 - 5) ustalić kwotę wsparcia.
30. Procedura oceny na podstawie kryteriów wyboru polega na dokonaniu oceny operacji zakwalifikowanych wcześniej, jako zgodnych z oceną wstępną.
31. Ocena operacji według kryteriów wyboru odbywa się wyłącznie poprzez wypełnienie karty oceny operacji, obowiązującej dla danego przedsięwzięcia.
32. Członkowie Rady:
- a) przeprowadzają ocenę spełnienia przez operację kryteriów wyboru określonych w LSR,
 - b) ustalają w drodze głosowania (poprzez podniesienie ręki na wezwanie Przewodniczącego lub poprzez wypełnienie Kart oceny operacji) liczbę punktów dla każdego kryterium uzyskaną przez operację po czym Sekretarz posiedzenia wypełnia dla każdej operacji jedną kartę oceny.
33. Ocena według kryteriów wyboru odbywa się poprzez głosowanie jawne.
34. Przewodniczący posiedzenia przed przystąpieniem do głosowania nad danym kryterium oceny prezentuje je członkom Rady oraz informuje o liczbie możliwych do uzyskania punktów w ramach danego kryterium.
35. O liczbie przyznanych punktów w ramach danego kryterium Rada decyduje zwykłą większością głosów.
36. W kwestiach spornych oraz w przypadku równo rozkładających się głosów podczas głosowań Rady decydujący głos ma Przewodniczący posiedzenia.
37. Wyniki głosowania oraz zdania odrębne członków Rady LGD odnotowywane są w protokole z posiedzenia Rady LGD.
38. Rada, po ustaleniu liczby punktów dla każdego kryterium dokonuje ich zsumowania.
39. Za zgodne z kryteriami wyboru uznaje się operacje, które uzyskały co najmniej 40% maksymalnej liczby punktów możliwych do uzyskania.
40. Wyniki oceny ogłasza Przewodniczący posiedzenia.
41. Ustalenie kwoty wsparcia w przypadku pomocy udzielanej w formie refundacji poniesionych kosztów kwalifikowanych, odbywa się przez sprawdzenie czy:
- 1) prawidłowo zastosowano wskazaną w LSR intensywność pomocy określoną dla danej grupy beneficjentów, w granicach określonych przepisami § 18 rozporządzenia LSR,
 - 2) prawidłowo zastosowano wskazaną w LSR lub w ogłoszeniu o naborze wniosków o przyznanie pomocy maksymalną kwotę pomocy np. dla danego typu operacji/ rodzaju działalności gospodarczej, w granicach określonych przepisami § 15 rozporządzenia LSR,
 - 3) kwota pomocy jest racjonalna, także poprzez weryfikację kosztów kwalifikowanych operacji.
42. W przypadku, gdy kwota pomocy określona we wniosku o przyznanie pomocy przez podmiot ubiegający się o wsparcie będzie przekraczać:
- 1) kwotę pomocy ustaloną przez LGD w LSR, lub
 - 2) maksymalną kwotę pomocy określoną w § 15 rozporządzenia LSR, lub
 - 3) dostępne dla beneficjenta limity (pozostający do wykorzystania limit na beneficjenta w okresie programowania 2014-2020)
- LGD dokonuje ustalenia kwoty wsparcia przez odpowiednie zmniejszenie kwoty pomocy.
43. Rada LGD może ustalić kwotę wsparcia również w wyniku weryfikacji kwalifikowalności kosztów wskazanych we wniosku i/lub w wyniku badania racjonalności kosztów, poprzez sprawdzenie, czy są one racjonalne, zgodne z zakresem kosztów kwalifikowanych oraz zasadami dotyczącymi kwalifikowalności określonymi w rozporządzeniu LSR. W przypadku stwierdzenia

- niekwalifikowalności danego kosztu lub w wyniku obniżenia wysokości kosztów w drodze badania racjonalności, kwota pomocy ulega odpowiedniemu zmniejszeniu.
44. Wniosek o zmniejszenie kwoty wsparcia zgłasza się Przewodniczącemu posiedzenia wraz z podaniem uzasadnienia, co odnotowywane jest w protokole z posiedzenia Rady. Przewodniczący posiedzenia poddaje wniosek pod dyskusję oraz wzywa członków Rady do podjęcia decyzji w sprawie zgłoszonego wniosku oraz ustalenia wysokości wsparcia.
 45. W przypadku gdy żaden z członków Rady nie zgłosi wniosku o zmniejszenie kwoty wsparcia, Przewodniczący posiedzenia wzywa do głosowania w sprawie ustalenia kwoty wsparcia zgodnej z kwotą wsparcia zawartą we wniosku o przyznanie pomocy.
 46. Głosowanie w sprawie ustalenia kwoty wsparcia ma charakter jawny i odbywa się poprzez podniesienie ręki przez członków Rady uprawnionych do głosowania. Wyniki głosowania jawnego ogłasza Przewodniczący posiedzenia oraz nakazuje odnotowanie ich w protokole.
 47. Ustalenie kwoty wsparcia w przypadku pomocy udzielanej w formie premii, odbywa się przez sprawdzenie czy prawidłowo zastosowano odpowiednią wskazaną w LSR wartość premii (obowiązkowo). Jeśli wnioskowana kwota premii będzie wyższa od określonej przez LGD w LSR – LGD ustali kwotę wsparcia na poziomie określonym w LSR. Jeśli wnioskowana lub ustalona kwota premii będzie niższa od określonej przez LGD w LSR, z zastrzeżeniem § 5 ust 1 pkt 4 rozporządzenia LSR – nie będzie możliwe udzielenie wsparcia.
 48. Rada podejmuje uchwały w sprawie wyboru operacji zwykłą większością głosów, przy obecności co najmniej połowy członków Rady uprawnionych do głosowania.
 49. Pomoc na operację realizowaną przez podmiot inny niż LGD przysługuje według kolejności ustalonej na podstawie liczby punktów uzyskanych w ramach oceny spełniania kryteriów wyboru operacji.
 50. W przypadku uzyskania takiej samej liczby punktów przez dwa lub więcej wniosków, a limit dostępnych środków nie pozwala na finansowanie wszystkich operacji decydujące znaczenie ma kolejność złożenia wniosku.
 51. LGD może dokonać wyboru operacji ponad limit środków wskazanych w ogłoszeniu, jednakże wnioski o przyznanie pomocy, który nie mieści się do 100% limitu dostępnych środków wskazanych w ogłoszeniu, podlega rozpatrzeniu dopiero wówczas, gdy w ramach tego limitu zwolnią się środki, które pozwolą na realizację tego projektu, o czym właściwy podmiot informuje wnioskodawcę w formie pisemnej, od tego momentu rozpoczyna się bieg terminu rozpatrzenia tego wniosku.
 52. Niezwłocznie po dokonaniu wyboru wniosków Rada przekazuje do Biura LGD komplet dokumentacji dotyczącej wyboru m.in.:
 - 1) wnioski dotyczące operacji wybranych przez LGD do finansowania,
 - 2) listę operacji zgodnych z ogłoszeniem o naborze oraz zgodnych z LSR,
 - 3) listę operacji wybranych:
 - a) objętych wnioskami o przyznanie pomocy, które zostały złożone w miejscu i terminie wskazanym w ogłoszeniu o naborze wniosków o przyznanie pomocy,
 - b) zgodnych z zakresem tematycznym, wskazanym w ogłoszeniu o naborze wniosków o przyznanie pomocy,
 - c) zgodnych z LSR
 - d) które uzyskały minimalną liczbę punktów w ramach oceny spełnienia kryteriów wyboru i zostały wybrane przez LGD do finansowania,
 - e) zawierającą wskazanie, które z tych operacji mieszczą się w limicie środków podanym w ogłoszeniu o naborze wniosków o przyznanie pomocy na dzień przekazania wniosków o przyznanie pomocy do ZW,
 - 4) uchwały podjęte przez Radę w sprawie wyboru operacji oraz ustalenia kwoty pomocy wraz z uzasadnieniem oceny i podaniem liczby punktów otrzymanych przez operację, ze wskazaniem

- czy operacja mieści się w limicie środków wskazanych w ogłoszeniu o naborze wniosków o przyznanie pomocy oraz uzasadnieniem w zakresie ustalonej kwoty wsparcia (dotyczy operacji wybranych),
- 5) listę obecności członków Rady podczas głosowania,
 - 6) deklarację bezstronności i poufności,
 - 7) karty oceny operacji w ramach oceny kryteriów wyboru oraz zgodności z LSR (dotyczy operacji wybranych),
 - 8) rejestr interesów członków Rady, pozwalający na identyfikację charakteru powiązań członków rady z wnioskodawcami/ projektami.
53. Uchwały i listy, o których mowa wyżej, muszą zawierać informacje, które pozwolą w sposób jednoznaczny zidentyfikować operacje w ramach przekazywanych wniosków o przyznanie pomocy, w szczególności powinny zawierać co najmniej:
- 1) indywidualne oznaczenie sprawy nadane każdemu wnioskowi przez LGD, wpisane na wniosku w odpowiednim polu,
 - 2) numer identyfikacyjny podmiotu ubiegającego się o wsparcie, nadany zgodnie z ustawą z dnia 18 grudnia 2003 r. o krajowym systemie ewidencji producentów, ewidencji gospodarstw rolnych,
 - 3) nazwę/imię i nazwisko podmiotu ubiegającego się o wsparcie,
 - 4) tytuł operacji określony we wniosku,
 - 5) wynik w ramach oceny zgodności z LSR oraz liczbę otrzymanych punktów w ramach oceny w zakresie spełniania przez operację kryteriów wyboru,
 - 6) kwotę wsparcia wnioskowaną przez podmiot ubiegający się o wsparcie,
 - 7) ustaloną przez LGD kwotę wsparcia,
 - 8) wskazanie, które operacje wybrane przez LGD do finansowania, na dzień przekazania wniosków do ZW, mieszczą się w limicie środków wskazanym w ogłoszeniu o naborze (lista operacji wybranych).
54. W terminie 7 dni od dnia zakończenia wyboru operacji, LGD zamieszcza na swojej stronie internetowej listę operacji zgodnych z LSR, listę operacji wybranych, wraz ze wskazaniem, które z nich mieszczą się w limicie środków wskazanym w ogłoszeniu o naborze wniosków o przyznanie pomocy (art. 21 ust. 5 pkt 2 ustawy RLKS) oraz Protokół z posiedzenia dotyczącego oceny i wyboru operacji zawierający informację o wyłączeniach z procesu decyzyjnego, ze wskazaniem których wniosków wyłączenie dotyczy.
55. W terminie 7 dni od dnia zakończenia wyboru operacji, LGD przekazuje podmiotowi ubiegającemu się o przyznanie pomocy pisemną informację o:
- 1) wyniku oceny zgodności operacji z LSR i/lub,
 - 2) wyniku wyboru, w tym oceny w zakresie spełniania przez operację kryteriów wyboru wraz z uzasadnieniem oceny i podaniem liczby punktów otrzymanych przez operację,
 - 3) informacje o ustalonej kwocie wsparcia,
 - 4) w przypadku pozytywnego wyniku wyboru zawiera także wskazanie, czy w dniu przekazania przez LGD wniosków o przyznanie pomocy do ZW operacja mieści się w limicie środków wskazanym w ogłoszeniu o naborze wniosków.
56. Informację dla wnioskodawców należy sporządzić w postaci pisma, podpisanego przez osobę upoważnioną (np. reprezentującą LGD), wzór pisma zawarty jest w zał. Nr 7. Forma przekazywania wnioskodawcom pisma może różnić się w zależności od wyniku oceny:
- 1) w przypadku operacji wybranych przez LGD do finansowania, które mieszczą się w limicie środków, możliwe jest, aby powyższa informacja była przekazywana jako skan pisma, przesyłany jedynie drogą poczty elektronicznej, o ile wnioskodawca podał adres email lub listem poleconym za zwrotnym potwierdzenia odbioru lub dostarczona osobiście.

- 2) w pozostałych przypadkach, skan pisma jest przekazywany drogą poczty elektronicznej, a oryginał pisma - listem poleconym za zwrotnym potwierdzenia odbioru lub dostarczony osobiście. Jest to niezbędne w celu potwierdzenia doręczenia pisma.
57. Kopie wniosków o przyznanie pomocy oraz dokumentów potwierdzających dokonanie wyboru operacji podlegają archiwizacji w LGD.

III. Procedura odwoławcza

1. Jeżeli operacja:

- 1) uzyskała negatywną ocenę zgodności z LSR albo
 - 2) nie uzyskała minimalnej liczby punktów, w wyniku oceny spełniania kryteriów wyboru albo
 - 3) w dniu przekazania przez LGD do ZW wniosków o udzielenie wsparcia, nie mieści się w limicie środków wskazanym w ogłoszeniu o naborze tych wniosków
- LGD przekazuje informację podmiotowi ubiegającemu się o przyznanie pomocy zawierającą pouczenie o możliwości wniesienia protestu, określając jednocześnie:
- a) termin dotyczący wniesienia protestu,
 - b) instytucję, do której należy wnieść protest,
 - c) wymogi formalne protestu.
- #### 2. Prawo wniesienia protestu przysługuje podmiotowi ubiegającemu się o wsparcie w przypadku:
- 1) negatywnej oceny zgodności operacji z LSR albo
 - 2) nieuzyskania przez operację minimalnej liczby punktów, w wyniku oceny w ramach lokalnych kryteriów wyboru albo
 - 3) wyniku wyboru, który powoduje, że operacja nie mieści się w limicie środków wskazanym w ogłoszeniu o naborze wniosków o udzielenie wsparcia, przy czym okoliczność ta nie może stanowić wyłącznej przesłanki do wniesienia protestu.
- #### 3. Protest wnosi się w terminie 7 dni od dnia doręczenia informacji od LGD w sprawie wyników wyboru operacji.
- #### 4. Protest jest wnoszony w formie pisemnej i zawiera następujące wymogi formalne:
- 1) oznaczenie instytucji właściwej do rozpatrzenia protestu,
 - 2) oznaczenie wnioskodawcy,
 - 3) numer wniosku o dofinansowanie projektu,
 - 4) wskazanie kryteriów wyboru projektów, z których oceną wnioskodawca się nie zgadza lub wskazanie, w jakim zakresie wnioskodawca nie zgadza się z negatywną oceną zgodności operacji z LSR wraz z uzasadnieniem stanowiska wnioskodawcy,
 - 5) wskazanie zarzutów o charakterze proceduralnym w zakresie przeprowadzonej oceny, jeżeli zdaniem wnioskodawcy naruszenia takie miały miejsce, wraz z uzasadnieniem,
 - 6) podpis wnioskodawcy lub osoby upoważnionej do jego reprezentowania, z załączeniem oryginału lub kopii dokumentu poświadczającego umocowanie takiej osoby do reprezentowania wnioskodawcy.
- #### 5. Protest jest wnoszony za pośrednictwem LGD "Rozwój Ziemi Lubaczowskiej", na udostępnionym formularzu (zał. Nr 8) i rozpatrywany przez Zarząd Województwa Podkarpackiego.
- #### 6. O wniesionym proteście LGD informuje niezwłocznie ZW.
- #### 7. Wniesienie protestu nie wstrzymuje przekazywania do Zarządu Województwa wniosków o przyznanie pomocy dotyczących wybranych operacji.
- #### 8. Do protestu stosuje się odpowiednio przepisy art. 54 ust. 2-6 ustawy w zakresie polityki spójności.
- #### 9. Do wnoszenia protestu i postępowania wszczętego na skutek jego wniesienia art. 54 ust. 2 i 3, art. 56 ust. 2 oraz art. 57- 67 ustawy w zakresie polityki spójności stosuje się odpowiednio, z tym że:

- 1) termin na dokonanie czynności określonych w art. 56 ust. 2 ustawy w zakresie polityki spójności wynosi 14 dni;
- 2) protest pozostawia się bez rozpatrzenia również w przypadku, gdy nie spełnia on wymagań określonych w art. 22 ust. 4 ustawy RLKS;
- 3) art. 66 ust. 2 ustawy w zakresie polityki spójności ma zastosowanie, gdy zostanie wyczerpana kwota środków, o których mowa w art. 33 ust. 5 rozporządzenia nr 1303/2013, przewidzianych w umowie ramowej na realizację danego celu LSR w ramach środków pochodzących z danego FSI.

IV. Zasady przekazywania do ZW dokumentacji potwierdzającej dokonanie wyboru operacji

1. W terminie 7 dni od dnia dokonania wyboru operacji realizowanych przez podmioty inne niż LGD, LGD przekazuje ZW wnioski o udzielenie wsparcia, dotyczące wybranych operacji wraz z dokumentami potwierdzającymi dokonanie wyboru operacji.
2. W przypadku gdy w dokumentach, o których mowa wyżej, ZW stwierdzi braki lub będzie konieczne uzyskanie wyjaśnień, ZW wzywa LGD (fax, e-mail) do uzupełnienia braków lub złożenia wyjaśnień w wyznaczonym terminie, nie krótszym niż 7 dni.
3. LGD przekazuje do ZW wnioski o przyznanie pomocy na operacje wybrane przez LGD (oryginały) wraz z dokumentami potwierdzającymi dokonanie wyboru operacji w oryginale lub kopii potwierdzonej za zgodność z oryginałem przez pracownika LGD.
4. Przez dokumenty potwierdzające dokonanie wyboru operacji rozumie się:
 - 1) listę operacji zgodnych z ogłoszeniem o naborze oraz zgodnych z LSR,
 - 2) listę operacji wybranych:
 - a) objętych wnioskami o przyznanie pomocy, które zostały złożone w miejscu i terminie wskazanym w ogłoszeniu o naborze wniosków o przyznanie pomocy,
 - b) zgodnych z zakresem tematycznym, wskazanym w ogłoszeniu o naborze wniosków o przyznanie pomocy,
 - c) zgodnych z LSR,
 - d) które uzyskały minimalną liczbę punktów w ramach oceny spełnienia kryteriów wyboru i zostały wybrane przez LGD do finansowania,
 - e) zawierającą wskazanie, które z tych operacji mieszczą się w limicie środków podanym w ogłoszeniu o naborze wniosków o przyznanie pomocy na dzień przekazania wniosków o przyznanie pomocy do ZW,
 - 3) uchwały podjęte przez Radę w sprawie wyboru operacji oraz ustalenia kwoty pomocy wraz z uzasadnieniem oceny i podaniem liczby punktów otrzymanych przez operację, ze wskazaniem czy operacja mieści się w limicie środków wskazanych w ogłoszeniu naboru wniosków o przyznanie pomocy oraz uzasadnieniem w zakresie ustalonej kwoty wsparcia (dotyczy operacji wybranych),
 - 4) listę obecności członków Rady podczas głosowania,
 - 5) deklaracje bezstronności i poufności,
 - 6) karty oceny operacji w ramach oceny kryteriów wyboru oraz zgodności z LSR (dotyczy operacji wybranych),
 - 7) ewidencję udzielonego w związku z realizowanym naborem doradztwa, w formie rejestru lub oświadczeń podmiotów,
 - 8) Rejestr interesów członków Rady, pozwalający na identyfikację charakteru powiązań członków rady z wnioskodawcami/ projektami.

5. Przekazując do podmiotu wdrażającego wnioski o przyznanie pomocy wraz z dokumentacją dotyczącą wyboru, LGD jest zobowiązana sporządzić szczegółowe zestawienie przekazywanych dokumentów, zgodnie z załącznikiem nr 4 do Wytycznych nr 2/1/2016.
6. LGD zobowiązana jest przechowywać kopie wniosków oraz dokumentów potwierdzających dokonanie wyboru operacji.
7. LGD jest zobowiązana przetwarzać dane osobowe z poszanowaniem obowiązków wynikających z przepisów prawa dotyczących przetwarzania danych osobowych, w tym z przepisów ustawy z dnia 29 sierpnia 1997 r. o ochronie danych osobowych (Dz. U. z 2014 r. poz. 1182, z późn. zm.) i wydanych na jej podstawie aktów wykonawczych.
8. Jeżeli po upływie 6 miesięcy od dnia przekazania wniosków do ZW okaże się, że nie jest możliwe udzielenie wsparcia w ramach limitu środków wskazanego w ogłoszeniu o naborze wniosków o udzielenie wsparcia, zarząd województwa informuje podmiot ubiegający się o udzielenie wsparcia o braku dostępnych środków i pozostawia wniosek bez rozpatrzenia.
9. Wnioskodawca zobowiązany jest do informowania LGD i ZW, w formie pisemnej, o wszelkich zmianach w zakresie danych objętych wnioskiem o przyznanie pomocy oraz mogących mieć wpływ na realizację projektu, niezwłocznie po ich zaistnieniu, dotyczy to również wnioskowania o zmianę umowy.
10. Warunkiem ubiegania się przez Beneficjenta o zmianę umowy przyznania pomocy będzie przedstawienie pozytywnej opinii LGD w zakresie możliwości zmiany umowy, w formie uchwały Rady w tej sprawie (w przypadku jeśli ZW zwróci się do LGD z prośbą o taką opinię). W celu wydania opinii LGD zobowiązana jest do dokonania oceny wpływu proponowanej zmiany w umowie na zgodność z LSR oraz kryteria wyboru operacji. Warunkiem pozytywnej opinii LGD w sprawie zmiany umowy powinno być potwierdzenie, że operacja jest zgodna z LSR oraz zakresem tematycznym, a także spełnia minimum punktowe warunkujące wybór operacji oraz nadal mieści się w limicie środków podanym w ogłoszeniu o naborze.
11. LGD zapewnia stosowanie tych samych procedur i kryteriów wyboru w całym procesie wyboru w ramach danego naboru. Zmiana procedur nie jest możliwa od czasu publikacji ogłoszenia o naborze wniosków do czasu zakończenia procedury oceny operacji.
12. Przyjęcie i aktualizacji procedury dokonuje Zarząd.
13. Procedura jest udostępniona do wiadomości publicznej na stronie www LGD.
14. W sprawach nieuregulowanych w niniejszej Procedurze oraz innych dokumentach dotyczących funkcjonowania LGD i realizacji LSR decyduje Rada.

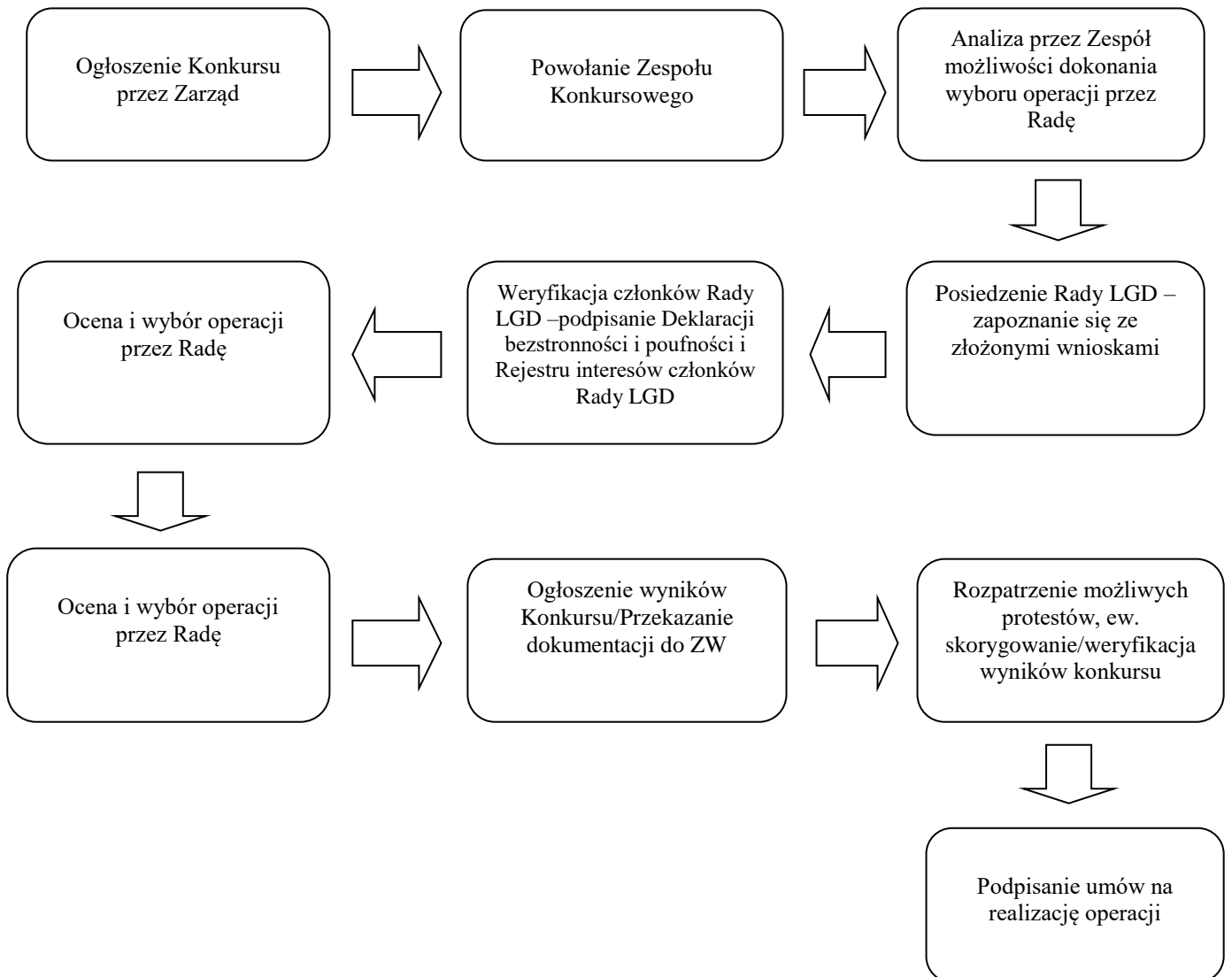
V. ZASADY REALIZACJI OPERACJI WŁASNYCH LGD

1. Informacja o planowanej do realizacji operacji własnej, LGD zamieszcza na swojej stronie internetowej i obejmuje ona:
 - a) zakres tematyczny operacji,
 - b) wysokość środków na realizację operacji,
 - c) kryteria wyboru operacji wraz ze wskazaniem minimalnej liczby punktów, której uzyskanie jest warunkiem wyboru operacji,
 - d) informacje o terminie i sposobie zgłaszania zamiaru realizacji operacji (forma pisemna, informację składa się osobiście albo przez pełnomocnika albo przez osobę upoważnioną do biura LGD),
 - e) informację o dokumentach pozwalających na potwierdzenie, że podmiot zgłaszający zamiar realizacji operacji jest uprawnionych do wsparcia (lista dokumentów powinna być zgodna z listą załączników dot. identyfikacji beneficjenta, określonych we wniosku o przyznanie pomocy).
2. LGD zamieszcza na swojej stronie internetowej informację o planowanej do realizacji operacji własnej z oznaczeniem tej informacji datą –dzień/miesiąc/rok. Na stronie internetowej LGD zachowuje

wszystkie informacje o planowanych do realizacji operacji własnych oraz informacji o nie zgłoszeniu zamiaru realizacji operacji przez potencjalnego wnioskodawcę.

3. Jeżeli w terminie 30 dni od zamieszczenia na stronie internetowej LGD informacji o planowanej do realizacji operacji własnej, żaden podmiot nie zgłosi zamiaru jej realizacji, LGD może złożyć w ZW wniosek o przyznanie pomocy na realizację operacji własnej jeżeli operacja otrzymała co najmniej minimalną liczbę punktów w ramach oceny spełnienia kryteriów wyboru określonych w LSR.
4. Zarząd LGD przedstawia wniosek zawierający operację własną a Rada dokonuje oceny i wyboru operacji.
5. W przypadku, kiedy został zgłoszony zamiar realizacji operacji przez co najmniej jednego potencjalnego wnioskodawcę, LGD m.in. w oparciu przez złożone przez ten podmiot dokumenty dokonuje oceny, czy jest on uprawniony do wsparcia, tj. spełnia definicję beneficjenta określoną w § 3 rozporządzenia LSR. Powyższej oceny LGD dokonuje poprzez weryfikację punktów kontrolnych I-V ujętych w Karcie 1 – Ocena możliwości dokonania wyboru operacji przez Radę w ramach prowadzonego Konkursu.
6. Jeśli przeprowadzona przez LGD ocena potwierdza, że zamiar realizacji operacji zgłosił podmiot uprawniony do wsparcia, LGD ma obowiązek poinformowania o tym zgłaszającego zamiar realizacji operacji oraz w terminie 3 m-cy od dnia doręczenia tej informacji – ogłoszenia naboru w tym zakresie. Może się to wiązać z aktualizacji załącznika nr 2 do umowy ramowej. Jeżeli operacja objęta wnioskiem złożona przez uprawniony podmiot, który uprzednio zgłosił zamiar realizacji operacji, nie zostanie wybrany przez LGD do realizacji, wówczas LGD może złożyć do ZW wniosek o przyznanie pomocy na realizację operacji własnej oraz dokumentację, w oparciu o którą podjęła takie rozstrzygnięcie. Wynik oceny powinien zostać zamieszczony na stronie internetowej LGD przy informacji o zamiarze realizacji operacji własnej.
7. W sytuacji, gdy przeprowadzona przez LGD ocena, potwierdza, że zamiar realizacji operacji zgłosił podmiot nieuprawniony do wsparcia, LGD ma obowiązek poinformowania o tym zgłaszającego zamiar realizacji operacji oraz przekazania do ZW wraz z wnioskiem o przyznanie pomocy dokumentów , w oparciu o które podjęła takie rozstrzygnięcie. Wynik oceny powinien zostać zamieszczony na stronie internetowej LGD przy informacji o zamiarze realizacji operacji własnej.

Graficzna prezentacja przebiegu oceny i wyboru operacji w ramach Konkursu.



| Karta 1 – Ocena możliwości dokonania wyboru operacji przez Radę w ramach prowadzonego Konkursu | | |
|--|---|--------------------------|
| Pieczęćka LGD | | |
| <p>Weryfikacja wstępna wniosku (etap I) dokonywana jest przez Zespół Konkursowy na podstawie informacji zawartych w złożonym wniosku o przyznanie pomocy i złożonych wraz z nim dokumentach, a także w oparciu o ogólnodostępne informacje pochodzące z baz administrowanych przez podmioty administracji publicznej, tj. CEIDG, KRS, rejestr Ksiąg Wieczystych oraz udostępnione przez Samorząd Województwa (LGD nie ma obowiązku występowania z prośbą o udostępnienie danych do innych podmiotów).</p> <p>Karta weryfikacji stosowana jest zarówno na etapie oceny i wyboru operacji, jak również przeprowadzania przez Radę LGD autokontroli oraz ponownej oceny w celu wydania opinii w sprawie możliwości zmiany Umowy o przyznanie pomocy przez Beneficjenta.</p> <p>Kartę wypełnia się przy zastosowaniu ogólnej wskazówki dotyczącej odpowiedzi: TAK, NIE, ND.</p> <p>TAK – możliwe jest jednoznaczne udzielenie odpowiedzi na pytanie, NIE – możliwe jest udzielenie jednoznacznej negatywnej odpowiedzi lub na podstawie dostępnych informacji i dokumentów nie można potwierdzić spełniania danego kryterium, ND – weryfikowany punkt karty nie dotyczy danego Wnioskodawcy.</p> <p>W odniesieniu do cz. A - ocena zgodności z kryteriami formalnymi - zaznaczenie co najmniej jednej odpowiedzi "NIE" oznacza negatywny wynik weryfikacji.</p> <p>W odniesieniu do cz. B - ocena zgodności operacji z: celami ogólnymi, celami szczegółowymi, przedsięwzięciami oraz wskaźnikami zawartymi w LSR - wynik jest pozytywny jeśli operacja jest zgodna z co najmniej 1 celem ogólnym, 1 celem szczegółowym oraz 1 przedsięwzięciem LSR i zakłada osiągnięcie wskaźnika produktu dla przedsięwzięcia.</p> <p>W odniesieniu do cz. C - ocena zgodności operacji z PROW 2014 - 2020 (weryfikacja zgodności operacji z warunkami przyznania pomocy określonymi w PROW na lata 2014 - 2020 - zaznaczenie co najmniej jednej odpowiedzi "NIE" oznacza negatywny wynik weryfikacji</p> <p>W odniesieniu do cz. D – ocena wstępna wniosku o przyznanie pomocy (wypełnia Zespół Konkursowy)</p> <p>W odniesieniu do cz. E - ocena zgodności operacji z kryteriami formalnymi, LSR oraz programem - zaznaczenie co najmniej jednej odpowiedzi "NIE" oznacza negatywny wynik weryfikacji.</p> | | |
| Operacje w zakresie: | Podjęcie działalności gospodarczej | <input type="checkbox"/> |
| | Rozwijanie działalności gospodarczej | <input type="checkbox"/> |
| | Inkubator przetwórstwa | <input type="checkbox"/> |
| | Operacja własna | <input type="checkbox"/> |
| | Pozostałe operacje | <input type="checkbox"/> |
| Nazwa przedsięwzięcia: | | |
| Numer Konkursu: | | |
| Numer Wniosku: | | |
| Nazwa Wnioskodawcy: | | |

| | | | |
|--|---|--------------------------|------------------------------|
| Nazwa / Tytuł operacji: | | | |
| A. OCENA ZGODNOŚCI Z KRYTERIAMI FORMALNYMI (<i>Wypełnia Zespół Konkursowy</i>) | | | |
| Lp | Nazwa kryterium formalnego | TAK | NIE |
| 1. | Wniosek o przyznanie pomocy został złożony w miejscu wskazanym w ogłoszeniu o naborze wniosków | <input type="checkbox"/> | <input type="checkbox"/> |
| 2. | Wniosek o przyznanie pomocy został złożony w terminie wskazanym w ogłoszeniu o naborze wniosków | <input type="checkbox"/> | <input type="checkbox"/> |
| 3. | Operacja jest zgodna z zakresem tematycznym wskazanym w ogłoszeniu o naborze wniosków | <input type="checkbox"/> | <input type="checkbox"/> |
| 4. | Operacja jest zgodna z formą wsparcia wskazaną w ogłoszeniu o naborze wniosków | <input type="checkbox"/> | <input type="checkbox"/> |
| 5. | Operacja spełnia dodatkowe warunki udzielenia wsparcia obowiązujące w ramach naboru: | | |
| 5.1 | | <input type="checkbox"/> | <input type="checkbox"/> |
| ... | | <input type="checkbox"/> | <input type="checkbox"/> |
| Operacja spełnia kryteria formalne: | | TAK | <input type="checkbox"/> |
| | | NIE | <input type="checkbox"/> |
| B. OCENA ZGODNOŚCI OPERACJI Z: CELEM OGÓLNYM, CELAMI SZCZEGÓLOWYMI ORAZ WSKAŹNIKAMI ZAPLANOWANYMI W LSR (<i>Wypełnia Zespół Konkursowy</i>) | | | |
| I. Czy realizacja operacji przyczyni się do osiągnięcia celów ogólnych LSR ? (<i>należy wstawić „X”</i>) | | | |
| 1: Aktywny i zdrowy styl życia przedsiębiorczych mieszkańców | | | <input type="checkbox"/> |
| II. Czy realizacja operacji przyczyni się do osiągnięcia celów szczegółowych LSR ? (<i>należy wstawić „X”</i>) | | | |
| 1.1 | | <input type="checkbox"/> | 1.2 <input type="checkbox"/> |
| III. Czy realizacja operacji jest zgodna ze wskaźnikami zaplanowanymi w LSR? (<i>należy wstawić „X”</i>) | | TAK | <input type="checkbox"/> |
| | | NIE | <input type="checkbox"/> |
| Operacja jest zgodna z celami ogólnymi, celami szczegółowymi oraz wskaźnikami zaplanowanymi w LSR | | TAK | <input type="checkbox"/> |
| | | NIE | <input type="checkbox"/> |

**C. OCENA ZGODNOŚCI OPERACJI Z PROW 2014 - 2020
(WERYFIKACJA ZGODNOŚCI OPERACJI Z WARUNKAMI PRYZNANIA POMOCY
OKREŚLONYMI W PROW NA LATA 2014 - 2020¹) (Wypełnia Zespół Konkursowy)**

Kartę wypełnia się przy zastosowaniu ogólnej wskazówki dotyczącej odpowiedzi TAK, NIE, ND.

TAK – możliwe jest udzielenie jednoznacznej pozytywnej odpowiedzi na pytanie,

NIE – możliwe jest udzielenie jednoznacznej negatywnej odpowiedzi lub na podstawie dostępnych informacji i dokumentów nie można potwierdzić spełnienia danego kryterium,

ND – weryfikowany punkt karty nie dotyczy danego Wnioskodawcy.

| | Weryfikujący | | |
|--|--------------------------|--------------------------|--------------------------|
| | TAK | NIE | ND |
| Ocena zgodności z programem: | | | |
| I. Wnioskodawcą jest osoba fizyczna / osoba fizyczna wykonująca działalność gospodarczą: | <input type="checkbox"/> | | <input type="checkbox"/> |
| 1. Miejsce zamieszkania osoby fizycznej znajduje się na obszarze wiejskim objętym LSR - dotyczy osób fizycznych, które nie wykonują działalności gospodarczej, do której stosuje się przepisy ustawy o swobodzie działalności gospodarczej ² | <input type="checkbox"/> | <input type="checkbox"/> | <input type="checkbox"/> |
| 2. Miejsce oznaczone adresem, pod którym osoba fizyczna wykonuje działalność gospodarczą, wpisanym do Centralnej Ewidencji i Informacji o Działalności Gospodarczej znajduje się na obszarze wiejskim objętym LSR - dotyczy osób fizycznych, które wykonują działalność gospodarczą, do której stosuje się przepisy ustawy o swobodzie działalności gospodarczej ² | <input type="checkbox"/> | <input type="checkbox"/> | <input type="checkbox"/> |
| 3. Wnioskodawca jest obywatelem państwa członkowskiego Unii Europejskiej | <input type="checkbox"/> | <input type="checkbox"/> | |
| 4. Wnioskodawca jest pełnoletni | <input type="checkbox"/> | <input type="checkbox"/> | |
| 5. Operacja dotyczy podejmowania działalności gospodarczej (§ 2 ust. 1 pkt. 2 lit. a rozporządzenia ³), a o pomoc ubiega się wyłącznie podmiot spełniający warunki 1.1, 3 i 4 (§ 3 ust. 1 pkt. 1 lit. a-c rozporządzenia ³) | <input type="checkbox"/> | <input type="checkbox"/> | <input type="checkbox"/> |
| II. Wnioskodawca jest osobą prawną | <input type="checkbox"/> | | <input type="checkbox"/> |
| 1. Siedziba / oddział osoby prawnej, znajduje się na obszarze wiejskim objętym LSR (nie dotyczy gmin, których obszar wiejski jest objęty LSR, w ramach której zamierza realizować operacje, lecz siedziba znajduje się poza obszarem objętym LSR, a także nie dotyczy powiatów, jeżeli przynajmniej jedna z gmin wchodzących w skład tego powiatu spełnia powyższy warunek dotyczący gmin) | <input type="checkbox"/> | <input type="checkbox"/> | |
| 2. Wnioskodawcą jest inny podmiot niż Województwo | <input type="checkbox"/> | <input type="checkbox"/> | |
| 3. Wnioskodawcą jest LGD (nie stosuje się warunku z pkt. II.1.) | <input type="checkbox"/> | | <input type="checkbox"/> |
| III. Wnioskodawcą jest jednostka organizacyjna nieposiadająca osobowości prawnej, której ustawa przyznaje zdolność prawną | <input type="checkbox"/> | | <input type="checkbox"/> |
| 1. Siedziba / oddział jednostki organizacyjnej nieposiadającej osobowości prawnej, której ustawa przyznaje zdolność prawną, znajduje się na obszarze wiejskim objętym LSR | <input type="checkbox"/> | <input type="checkbox"/> | |
| IV. Wnioskodawcą jest spółka cywilna | <input type="checkbox"/> | | <input type="checkbox"/> |
| 1. W przypadku, gdy operacja będzie realizowana w ramach wykonywania działalności gospodarczej w formie spółki cywilnej, każdy wspólnik spółki cywilnej, w zależności od formy prawnej wspólnika, spełnia kryteria określone w pkt. | <input type="checkbox"/> | <input type="checkbox"/> | |

| | | | |
|--|--------------------------|--------------------------|--------------------------|
| I-III | | | |
| 2. Podmiot wykonujący działalność gospodarczą w formie spółki cywilnej, nie ubiega się o pomoc na operację w zakresie w zakresie wspierania współpracy między podmiotami wykonującymi działalność gospodarczą na obszarze wiejskim objętym LSR (§ 2 ust. 1 pkt. 3 rozporządzenia ³) | <input type="checkbox"/> | <input type="checkbox"/> | |
| V. Wnioskodawcą jest podmiot wykonujący działalność gospodarczą, do której stosuje się przepisy ustawy o swobodzie działalności gospodarczej² | <input type="checkbox"/> | | <input type="checkbox"/> |
| 1. Wnioskodawca prowadzi mikroprzedsiębiorstwo albo małe przedsiębiorstwo w rozumieniu przepisów rozporządzenia 651/2014 ⁴ | <input type="checkbox"/> | <input type="checkbox"/> | |
| VI. Kryteria wspólne dotyczące Wnioskodawcy i operacji | | | |
| 1. Operacja jest zgodna z celem(-ami) określonym(-ymi) w PROW na lata 2014-2020 ¹ dla działania M19, a jej realizacja pozwoli na osiągnięcie zakładanych wskaźników | <input type="checkbox"/> | <input type="checkbox"/> | |
| 2. Operacja jest zgodna z zakresem pomocy określonym w rozporządzeniu ³ | <input type="checkbox"/> | <input type="checkbox"/> | |
| 3. Operacja, zakłada realizację inwestycji na obszarze wiejskim objętym LSR, chyba, że operacja dotyczy inwestycji polegającej na budowie albo przebudowie liniowego obiektu budowlanego, którego odcinek będzie zlokalizowany poza tym obszarem | <input type="checkbox"/> | <input type="checkbox"/> | <input type="checkbox"/> |
| 4. Inwestycje w ramach operacji będą realizowane na nieruchomości będącej własnością lub współwłasnością Wnioskodawcy lub Wnioskodawca posiada prawo do dysponowania nieruchomością na cele określone we wniosku o przyznanie pomocy, co najmniej przez okres realizacji operacji oraz okres podlegania zobowiązaniu do zapewnienia trwałości operacji zgodnie z art. 71 ust. 1 rozporządzenia 1303/2013 ⁷ | <input type="checkbox"/> | <input type="checkbox"/> | <input type="checkbox"/> |
| 5. Operacja będzie realizowana w nie więcej niż w 2 etapach a wykonanie zakresu rzeczowego, zgodnie z zestawieniem rzeczowo-finansowym operacji, w tym poniesienie przez beneficjenta kosztów kwalifikowanych operacji oraz złożenie wniosku o płatność końcową wypłacaną po zrealizowaniu całej operacji nastąpi w terminie 2 lat od dnia zawarcia umowy o przyznaniu pomocy, lecz nie później niż do dnia 31 grudnia 2022 r. | <input type="checkbox"/> | <input type="checkbox"/> | |
| 6. Minimalna całkowita wartość operacji wynosi nie mniej niż 50 tys. złotych | <input type="checkbox"/> | <input type="checkbox"/> | <input type="checkbox"/> |
| 6a. Pomoc na jedną operację własną LGD nie przekracza 50 tys. złotych | <input type="checkbox"/> | <input type="checkbox"/> | <input type="checkbox"/> |
| 7. Wnioskodawca realizujący operacje w zakresie innym, niż określony w § 2 ust. 1 pkt. 2 lit. a rozporządzenia ³ | | | |
| a) posiada w doświadczenie w realizacji projektów o charakterze podobnym do operacji, którą zamierza realizować, lub | <input type="checkbox"/> | <input type="checkbox"/> | <input type="checkbox"/> |
| b) posiada zasoby odpowiednie do przedmiotu operacji, którą zamierza realizować, lub | <input type="checkbox"/> | <input type="checkbox"/> | <input type="checkbox"/> |
| c) posiada kwalifikacje odpowiednie do przedmiotu operacji, którą zamierza realizować, jeżeli jest osobą fizyczną, lub | <input type="checkbox"/> | <input type="checkbox"/> | <input type="checkbox"/> |
| d) wykonuje działalność odpowiednią do przedmiotu operacji, którą zamierza realizować | <input type="checkbox"/> | <input type="checkbox"/> | <input type="checkbox"/> |
| 8. Operacja jest uzasadniona ekonomicznie i będzie realizowana zgodnie z biznesplanem (nie dotyczy operacji realizowanej wyłącznie w zakresie określonym w § 2 ust. 1 pkt. 1 lub 5-8 rozporządzenia ³) który zawiera informacje wskazane w § 4 ust. 4 rozporządzenia ³) | <input type="checkbox"/> | <input type="checkbox"/> | <input type="checkbox"/> |

| | | | |
|---|--------------------------|--------------------------|--------------------------|
| 9. Realizacja operacji nie jest możliwa bez udziału środków publicznych | <input type="checkbox"/> | <input type="checkbox"/> | |
| 10. Została wydana ostateczna decyzja o środowiskowych uwarunkowaniach, jeżeli jej wydanie jest wymagane przepisami odrębnymi | <input type="checkbox"/> | <input type="checkbox"/> | <input type="checkbox"/> |
| VII. Operacja dotyczy wzmocnienia kapitału społecznego, w tym podnoszenia wiedzy społeczności lokalnej w zakresie ochrony środowiska i zmian klimatycznych, także z wykorzystaniem rozwiązań innowacyjnych | <input type="checkbox"/> | | <input type="checkbox"/> |
| VIII. Operacja dotyczy rozwoju przedsiębiorczości na obszarze wiejskim objętym LSR przez podejmowanie działalności gospodarczej | <input type="checkbox"/> | | <input type="checkbox"/> |
| 1. Wnioskodawca nie podlega ubezpieczeniu społecznemu rolników z mocy ustawy i w pełnym zakresie - dotyczy osób fizycznych podejmujących działalność gospodarczą w zakresie innym niż działalność sklasyfikowana wg PKD jako produkcja artykułów spożywczych lub produkcja napojów | <input type="checkbox"/> | <input type="checkbox"/> | |
| 2. Wnioskodawca w okresie 2 lat poprzedzających dzień złożenia wniosku o przyznanie tej pomocy nie wykonywał działalności gospodarczej do której stosuje się przepisy ustawy o swobodzie działalności gospodarczej ² , w szczególności nie był wpisany do Centralnej Ewidencji i Informacji o Działalności Gospodarczej | <input type="checkbox"/> | <input type="checkbox"/> | |
| 3. Z informacji dostępnych LGD wynika, iż Wnioskodawcy nie została dotychczas przyznana pomoc w zakresie określonym w § 2 ust. 1 pkt. 2 lit. a rozporządzenia ³ | <input type="checkbox"/> | <input type="checkbox"/> | |
| 4. Operacja zakłada podjęcie we własnym imieniu działalności gospodarczej, do której stosuje się przepisy ustawy o swobodzie działalności gospodarczej ² , i jej wykonywanie do dnia, w którym upłynie 2 lata od dnia wypłaty płatności końcowej | <input type="checkbox"/> | <input type="checkbox"/> | |
| 5. Operacja zakłada zgłoszenie Wnioskodawcy do ubezpieczenia emerytalnego, ubezpieczeń rentowych i ubezpieczenia wypadkowego na podstawie przepisów o systemie ubezpieczeń społecznych z tytułu wykonywania działalności i podleganie tym ubezpieczeniom do dnia, w którym upłynie 2 lata od dnia wypłaty płatności końcowej, lub utworzenie co najmniej jednego miejsca pracy w przeliczeniu na pełne etaty średnioroczne, gdy jest to uzasadnione zakresem realizacji operacji, zatrudnienie osoby, dla której zostanie utworzone to miejsce pracy, na podstawie umowy o pracę, a także utrzymanie utworzonych miejsc pracy do dnia, w którym upłynie 2 lata od dnia wypłaty płatności końcowej | <input type="checkbox"/> | <input type="checkbox"/> | |
| 6. Koszty planowane do poniesienia w ramach operacji mieszczą się w zakresie kosztów, o których mowa w § 17 ust. 1 rozporządzenia ³ i nie są kosztami inwestycji polegającej na budowie albo przebudowie liniowych obiektów budowlanych w części dotyczącej realizacji odcinków zlokalizowanych poza obszarem wiejskim objętym LSR | <input type="checkbox"/> | <input type="checkbox"/> | |
| 7. Biznesplan jest racjonalny i uzasadniony zakresem operacji, a w szczególności, jeżeli suma kosztów planowanych do poniesienia w ramach tej operacji, ustalona z uwzględnieniem wartości rynkowej tych kosztów, jest nie niższa niż 70% kwoty, jaką można przyznać na tę operację | <input type="checkbox"/> | <input type="checkbox"/> | |
| IX. Operacja dotyczy rozwoju przedsiębiorczości na obszarze wiejskim objętym LSR przez tworzenie lub rozwój inkubatorów przetwórstwa lokalnego produktów | <input type="checkbox"/> | | <input type="checkbox"/> |

| | | | |
|--|--------------------------|--------------------------|--------------------------|
| rolnych | | | |
| 1. Z informacji dostępnych LGD wynika, iż Wnioskodawcy nie została dotychczas przyznana pomoc na operację w zakresie określonym w § 2 ust. 1 pkt. 2 lit. a lub c rozporządzenia ³ , której przedmiotem jest działalność gospodarcza sklasyfikowana wg PKD jako produkcja artykułów spożywczych lub produkcja napojów | <input type="checkbox"/> | <input type="checkbox"/> | |
| 2. Operacja zakłada korzystanie z infrastruktury inkubatora przetwórstwa lokalnego przez podmioty inne niż Wnioskodawca | <input type="checkbox"/> | <input type="checkbox"/> | |
| 3. Biznesplan nie zakłada osiągnięcia zysków z działalności prowadzonej w ramach inkubatorów, w przypadku gdy operacja będzie realizowana w zakresie określonym § 2 ust. 1 pkt 2 lit. b rozporządzenia ³ oraz polega wyłącznie na tworzeniu lub rozwijaniu ogólnodostępnych i niekomercyjnych inkubatorów | <input type="checkbox"/> | <input type="checkbox"/> | <input type="checkbox"/> |
| 4. Wspierane inkubatory przetwórstwa lokalnego produktów rolnych są/będą to przedsiębiorstwa spożywcze w rozumieniu art. 3 pkt 2 rozporządzenia (WE) nr 178/2002 ⁸ | <input type="checkbox"/> | <input type="checkbox"/> | |
| X. Operacja dotyczy rozwoju przedsiębiorczości na obszarze wiejskim objętym LSR przez rozwijanie działalności gospodarczej | <input type="checkbox"/> | | <input type="checkbox"/> |
| 1. Wnioskodawca w okresie 3 lat poprzedzających dzień złożenia wniosku o przyznanie pomocy wykonywał łącznie przez co najmniej 365 dni działalność gospodarczą, do której stosuje się przepisy ustawy o swobodzie działalności gospodarczej ² | <input type="checkbox"/> | <input type="checkbox"/> | |
| 2. Z informacji dostępnych LGD wynika, iż Wnioskodawcy nie została dotychczas przyznana pomoc w zakresie określonym w § 2 ust. 1 pkt. 2 lit. a rozporządzenia ³ albo upłynęło co najmniej dwa lata od dnia przyznania temu podmiotowi pomocy na operację w zakresie określonym w § 2 ust. 1 pkt. 2 lit. a rozporządzenia ³ | <input type="checkbox"/> | <input type="checkbox"/> | |
| 3. Operacja zakłada utworzenie co najmniej jednego miejsca pracy w przeliczeniu na pełne etaty średnioroczne i jest to uzasadnione zakresem realizacji operacji, a osoba, dla której zostanie utworzone to miejsce pracy, zostanie zatrudniona na podstawie umowy o pracę lub spółdzielczej umowy o pracę (nie ma zastosowania, gdy suma kwot pomocy przyznanej jednemu podmiotowi na dotychczas realizowane operacje oraz kwoty pomocy, o której przyznanie ubiega się wnioskodawca na realizację danej operacji, nie przekracza 25 tys. złotych) | <input type="checkbox"/> | <input type="checkbox"/> | <input type="checkbox"/> |
| 4. Operacja zakłada utrzymanie miejsc pracy, w tym miejsc pracy, które zostaną utworzone w ramach realizacji operacji, do dnia, w którym upłynie 3 lata od dnia wypłaty płatności końcowej | <input type="checkbox"/> | <input type="checkbox"/> | |
| XI. Operacja dotyczy rozwoju przedsiębiorczości na obszarze wiejskim objętym LSR w zakresie określonym w § 2 ust. 1 pkt. 2 lit. a-c rozporządzenia³ | <input type="checkbox"/> | | <input type="checkbox"/> |
| 1. Działalność gospodarcza będąca przedmiotem operacji nie jest sklasyfikowana wg PKD, o których mowa w § 8 rozporządzenia ³ | <input type="checkbox"/> | <input type="checkbox"/> | |
| XII. Operacja dotyczy podnoszenia kompetencji osób realizujących operacje w zakresie określonym w § 2 ust. 1 pkt. 2 lit. a-c rozporządzenia³ | <input type="checkbox"/> | | <input type="checkbox"/> |
| 1. Wnioskodawca ubiega się jednocześnie o przyznanie pomocy na operację w zakresie określonym w § 2 ust. 1 pkt. 2 lit. a-c rozporządzenia ³ | <input type="checkbox"/> | <input type="checkbox"/> | |

| | | | |
|--|--------------------------|--------------------------|--------------------------|
| XIII. Operacja dotyczy wspierania współpracy między podmiotami wykonującymi działalność gospodarczą na obszarze wiejskim objętym LSR | <input type="checkbox"/> | | <input type="checkbox"/> |
| 1. Wnioskodawcy wspólnie ubiegający się o pomoc wykonują działalność gospodarczą na obszarze wiejskim objętym LSR | <input type="checkbox"/> | <input type="checkbox"/> | |
| 2. Wnioskodawcy wykonujący działalność gospodarczą wspólnie ubiegają się o pomoc: | | | |
| a). w ramach krótkich łańcuchów dostaw w rozumieniu art. 2 ust. 1 akapit drugi lit. m rozporządzenia nr 1305/2013 ⁴ lub | <input type="checkbox"/> | <input type="checkbox"/> | <input type="checkbox"/> |
| b). w zakresie świadczenia usług turystycznych lub | <input type="checkbox"/> | <input type="checkbox"/> | <input type="checkbox"/> |
| c) w zakresie rozwijania rynków zbytu produktów lub usług lokalnych | <input type="checkbox"/> | <input type="checkbox"/> | <input type="checkbox"/> |
| 3. Wnioskodawcy wspólnie ubiegający się o pomoc zawarli, na czas oznaczony, porozumienie o wspólnej realizacji operacji | <input type="checkbox"/> | <input type="checkbox"/> | |
| 4. Operacja ma na celu zwiększenie sprzedaży dóbr lub usług oferowanych przez podmioty z obszaru wiejskiego objętego LSR przez zastosowanie wspólnego znaku towarowego lub stworzenie oferty kompleksowej sprzedaży takich dóbr lub usług | <input type="checkbox"/> | <input type="checkbox"/> | |
| 5. Porozumienie o wspólnej realizacji operacji zawiera postanowienia, o których mowa w § 10 ust. 2 rozporządzenia ³ | <input type="checkbox"/> | <input type="checkbox"/> | |
| XIV. Operacja dotyczy rozwoju rynków zbytu | <input type="checkbox"/> | | <input type="checkbox"/> |
| 1. Operacja dotyczy rozwoju rynków zbytu produktów i usług lokalnych | <input type="checkbox"/> | <input type="checkbox"/> | |
| 2. Operacja nie dotyczy operacji polegających na budowie lub modernizacji targowisk objętych zakresem wsparcia w ramach działania o którym mowa w art. 3 ust. 1 pkt. 7 ustawy o wspieraniu rozwoju obszarów wiejskich ⁷ | <input type="checkbox"/> | <input type="checkbox"/> | |
| XV. Operacja dotyczy zachowania dziedzictwa lokalnego | <input type="checkbox"/> | | <input type="checkbox"/> |
| 1. Operacja służy zaspokajaniu potrzeb społeczności lokalnej | <input type="checkbox"/> | <input type="checkbox"/> | |
| XVI. Operacja dotyczy budowy lub przebudowy infrastruktury | <input type="checkbox"/> | | <input type="checkbox"/> |
| 1. Budowana i przebudowywana infrastruktura będzie miała ogólnodostępny lub niekomercyjny charakter | <input type="checkbox"/> | <input type="checkbox"/> | |
| 2. Operacja dotyczy budowy lub przebudowy infrastruktury turystycznej lub rekreacyjnej lub kulturalnej | <input type="checkbox"/> | <input type="checkbox"/> | |
| 3. Operacja służy zaspokajaniu potrzeb społeczności lokalnej | <input type="checkbox"/> | <input type="checkbox"/> | |
| XVII. Operacja dotyczy budowy lub przebudowy dróg | <input type="checkbox"/> | | <input type="checkbox"/> |
| 1. Operacja dotyczy budowy lub przebudowy publicznych dróg gminnych lub powiatowych | <input type="checkbox"/> | <input type="checkbox"/> | |
| 2. Budowa lub przebudowa publicznych dróg gminnych lub powiatowych umożliwi połączenie obiektów użyteczności publicznej, w których świadczone są usługi społeczne, zdrowotne, opiekuńczo-wychowawcze lub edukacyjne dla ludności lokalnej, z siecią dróg publicznych albo skróci dystans lub czas dojazdu do tych obiektów | <input type="checkbox"/> | <input type="checkbox"/> | |
| XVIII. Operacja dotyczy promowania obszaru objętego LSR, w tym produktów lub usług lokalnych | <input type="checkbox"/> | | <input type="checkbox"/> |

| | | | |
|---|--------------------------|--------------------------|--|
| 1. Operacja nie służy indywidualnej promocji produktów lub usług lokalnych | <input type="checkbox"/> | <input type="checkbox"/> | |
| 2. Operacja nie dotyczy organizacji wydarzeń cyklicznych, z wyjątkiem wydarzenia inicjującego cykl wydarzeń lub specyficznego dla danej LSR, wskazanych i uzasadnionych w LSR, przy czym przez wydarzenie cykliczne rozumie się wydarzenie organizowane więcej niż jeden raz oraz poświęcone przynajmniej w części tej samej tematyce | <input type="checkbox"/> | <input type="checkbox"/> | |
| Wynik weryfikacji oceny zgodności operacji z PROW 2014-2020 | | | |
| Operacja jest zgodna z PROW na lata 2014 - 2020¹ | TAK | <input type="checkbox"/> | |
| | NIE | <input type="checkbox"/> | |
| D. OCENA WSTĘPNA WNIOSKU O PRYZNANIE POMOCY (Wypełnia Zespół Konkursowy): | | | |
| Imię i nazwisko członków Zespołu Konkursowego: | | | |
| Data: | | | |
| Podpisy: | | | |
| Rekomendacja Zespołu Konkursowego: | | | |
| E. DECYZJA RADY DOTYCZĄCA OCENY WSTĘPNEJ (Wypełnia Rada LGD) | | | |
| OPERACJA JEST ZGODNA Z KRYTERIAMI FORMALNYMI: | TAK | <input type="checkbox"/> | |
| | NIE | <input type="checkbox"/> | |
| OPERACJA JEST ZGODNA Z LSR: | TAK | <input type="checkbox"/> | |
| | NIE | <input type="checkbox"/> | |
| OPERACJA JEST ZGODNA z PROW NA LATA 2014-2020: | TAK | <input type="checkbox"/> | |
| | NIE | <input type="checkbox"/> | |
| Miejsce i data: | | | |
| Uzasadnienie: | | | |

| | |
|--------------------------------------|-----------------------------|
| | |
| Imię i Nazwisko Członka Rady: | Podpis Członka Rady: |
| | |
| | |
| | |
| | |
| | |
| | |
| | |
| | |
| | |
| | |
| | |
| | |
| | |

¹Program Rozwoju Obszarów Wiejskich na lata 2014-2020 - Komunikat Ministra Rolnictwa i Rozwoju Wsi z 21 maja 2015 r. o zatwierdzeniu przez Komisję Europejską Programu Rozwoju Obszarów Wiejskich na lata 2014-2020 oraz adresie strony internetowej, na której został on zamieszczony (MP poz. 541)

² Ustawa z dnia 2 lipca 2004 r. o swobodzie działalności gospodarczej (Dz.U.2015, poz. 584 z późn. zm.)

³ Rozporządzenie Ministra Rolnictwa i Rozwoju Wsi z dnia 24 września 2015 r. w sprawie szczegółowych warunków i trybu przyznawania pomocy finansowej w ramach poddziałania "Wsparcie na wdrażanie operacji w ramach strategii rozwoju lokalnego kierowanego przez społeczność" objętego Programem Rozwoju Obszarów Wiejskich na lata 2014-2020 (Dz.U. poz.1570)

⁴ Rozporządzenie Parlamentu Europejskiego i Rady (UE) nr 1305/2013 z dnia 17 grudnia 2013 r. w sprawie wsparcia rozwoju obszarów wiejskich przez Europejski Fundusz Rolny na rzecz Rozwoju Obszarów Wiejskich (EFRROW) i uchylające rozporządzenie Rady (WE) nr 1698/2005 (Dz. Urz. UE L 347 z 20.12.2013 str. 487, z późn. zm.)

⁵ Ustawa z dnia 20 lutego 2015 r. o wspieraniu rozwoju obszarów wiejskich z udziałem środków Europejskiego Funduszu Rolnego na rzecz Rozwoju Obszarów Wiejskich w ramach Programu Rozwoju Obszarów Wiejskich na lata 2014-2020 (Dz. U. poz. 349 i 1888)

⁶ Rozporządzenie Komisji (UE) nr 651/2014 z dnia 17 czerwca 2014 r. uznające niektóre rodzaje pomocy za zgodne z rynkiem wewnętrznym w zastosowaniu art. 107 i 108 Traktatu (Dz. Urz. UE L 187 z 26.06.2014, str. 1)

⁷ Rozporządzenie Parlamentu Europejskiego i Rady (UE) nr 1303/2013 z dnia 17 grudnia 2013 r. ustanawiające wspólne przepisy dotyczące Europejskiego Funduszu Rozwoju Regionalnego, Europejskiego Funduszu Społecznego, Funduszu Spójności, Europejskiego Funduszu Rolnego na rzecz Rozwoju Obszarów Wiejskich oraz Europejskiego Funduszu Morskiego i Rybackiego oraz ustanawiające przepisy ogólne dotyczące Europejskiego Funduszu Rozwoju Regionalnego, Europejskiego Funduszu Społecznego, Funduszu Spójności i Europejskiego Funduszu Morskiego i Rybackiego oraz uchylające rozporządzenie Rady (WE) nr 1083/2006 (Dz. Urz. UE L 347 z 20.12.2013 str. 320, z późn. zm.)

⁸Rozporządzenie (WE) nr 178/2002 Parlamentu Europejskiego i Rady z dnia 28 stycznia 2002 r. ustanawiającego ogólne zasady i wymagania prawa żywnościowego, powołującego Europejski Urząd ds. Bezpieczeństwa Żywności oraz ustanawiającego procedury w zakresie bezpieczeństwa żywności (Dz. Urz. WE L 31 z 01.02.2002, str. 1, z późn. zm.; Dz. Urz. UE Polskie wydanie specjalne, rozdz. 15, t. 6, str. 463, z późn. zm.)

Karta 2 – Ocena spełniania przez operację kryteriów wyboru określonych w LSR w ramach prowadzonego Konkursu nr

| Nr wniosku | | | |
|--|-------------------------------------|-----------------------------------|--|
| Tytuł operacji/wniosku | | | |
| Nazwa Wnioskodawcy | | | |
| Przedsięwzięcie nr | | | |
| Wskaźniki produktu dla konkursu | | | |
| KARTA OCENY OPERACJI | | | |
| Lp. | Kryteria dla przedsięwzięcia | Liczba punktów¹ | Sposób obliczenia / wyjaśnienie kryterium |
| 1 | | | |
| | | | |
| | | | |
| | | | |
| | | | |
| | | | |
| | | | |
| | | | |
| | | | |
| | | | |
| | | | |
| | | | |
| | | | |
| SUMA | | | X |
| <i>Imię i nazwisko członka Rady/Sekretarza</i> | | <i>Podpis</i> | <i>Data</i> |

Minimalny poziom procentowy uzyskanych punktów, których uzyskanie jest warunkiem wyboru operacji: 40%.

¹ Wartość punktową dla danego kryterium należy zaznaczyć w kółko, a w przypadku błędnego zaznaczenia należy przekreślić ocenę znakiem „x” i obok złożyć podpis. W przypadku błędnego przekreślenia należy na prawym marginesie Karty, przy wierszu z danym kryterium, zapisać wartość punktową dla danego kryterium, zaznaczyć ją w kółko i złożyć podpis. * Pola zaciemnione uzupełnia Biuro LGD.

DEKLARACJA BEZSTRONNOŚCI I POUFNOŚCI

| <i>Lista wniosków złożonych na Konkurs nr</i> | | | |
|--|-----------------------------------|-----------------------|---|
| <i>Nr przedsięwzięcia</i> | <i>Nazwa przedsięwzięcia</i> | | |
| | | | |
| <i>Numer wniosku</i> | <i>Nazwa i adres beneficjenta</i> | <i>Tytuł operacji</i> | <i>Wniosek podlegający ocenie TAK/NIE *</i> |
| | | | |
| | | | |
| | | | |
| | | | |
| | | | |
| | | | |

* Pola zaciemnione uzupełnia Biuro LGD

* wnioski dla których zaznaczono odpowiedź NIE nie podlegają ocenie przez wskazanego członka Rady

Ja niżej podpisany/a
(imię i nazwisko)

zamieszkały/a oświadczam, że:
(adres zamieszkania)

1. Znana jest mi treść aktualnych wersji obowiązujących w LGD dokumentów:
 - a. Regulamin Rady.
 - b. Procedura wyboru i oceny operacji w ramach LSR realizowanych przez podmioty inne niż LGD oraz operacji własnych LGD
2. Nie ubiegam się o dofinansowanie, z Wnioskodawcą nie pozostaję w związku małżeńskim, ani w faktycznym pożyciu albo w stosunku pokrewieństwa lub powinowactwa w linii prostej, pokrewieństwa lub powinowactwa w linii bocznej do drugiego stopnia i nie jestem związany/a z tytułu przysposobienia, opieki, kurateli z podmiotem ubiegającym się o dofinansowanie, jego zastępcami prawnymi lub członkami władz osoby prawnej ubiegającej się o udzielenie dofinansowania.
3. W ciągu ostatniego roku nie pozostawałem/łam w stosunku pracy lub zlecenia z Wnioskodawcą ani nie byłem/łam członkiem władz osoby prawnej ubiegające się o dofinansowanie.
4. Nie pozostaję z Wnioskodawcą w takim stosunku prawnym lub faktycznym, że może to budzić uzasadnione wątpliwości co do mojej bezstronności.
5. Zobowiązuję się:
 - a. że w celu określenia możliwych grup interesu, do Rejestru (określonego w Procedurze, o której mowa w pkt 1 lit. b) wpiszę wszystkie informacje, pozwalające na identyfikację charakteru moich powiązań z wnioskodawcami i poszczególnymi projektami,
 - b. że będę wypełniać moje obowiązki w sposób uczciwy i obiektywny, zgodnie z posiadaną wiedzą,
 - c. nie zatrzymywać kopii jakichkolwiek pisemnych lub elektronicznych informacji,

- d. że w przypadku zaistnienia lub uzyskania informacji o zależności o której mowa w Deklaracji, niezwłocznie poinformuję o tym fakcie Przewodniczącego Rady i zrezygnuję z uczestnictwa w ocenie i wyborze,
 - e. do zachowania w tajemnicy i zaufaniu wszystkich informacji i dokumentów ujawnionych mi lub wytworzonych przeze mnie lub przygotowanych przeze mnie w trakcie lub jako rezultat oceny i zgadzam się, że informacje te powinny być użyte tylko dla celów niniejszej oceny.
6. Jeżeli zostanie uprawdopodobnione zaistnienie okoliczności, które mogą wywołać wątpliwość co do mojej bezstronności w ocenie i wyborze o moim wykluczeniu zdecyduje głosowanie Rady.
 7. Jestem świadomy/a odpowiedzialności karnej wynikającej z art. 233 § 6 Kodeksu Karnego za składanie fałszywych oświadczeń.

.....
(miejsowość, data)

.....
(podpis składającego oświadczenie)

REJESTR INTERESÓW CZŁONKÓW RADY LGD

| | |
|-----------------------------------|------------------------------|
| Konkurs nr | |
| Nr przedsięwzięcia | Nazwa przedsięwzięcia |
| | |
| Numer wniosku | |
| Nazwa i adres beneficjenta | |
| Tytuł operacji | |

*Pola zaciemnione uzupełnia Biuro LGD

Niniejszy formularz służy wykluczeniu członka organu decyzyjnego z procesu oceny projektu w przypadku podejrzenia, iż ocena może powodować działanie we własnym interesie członka rady LGD, interesie osoby bliskiej lub osoby trzeciej, organizacji społecznej/ publicznej na rzecz której może działać członek rady.

Rejestr interesów pozwalającego na identyfikację charakteru powiązań z wnioskodawcami/ poszczególnymi projektami ma na celu zapewnienie braku dominacji pojedynczej grupy interesu i wyeliminowanie sytuacji w których osobisty interes członka Rady może przeważać nad interesem publicznym jakim jest realizacja rozwoju lokalnego kierowanego przez społeczność w ramach Lokalnej Strategii Rozwoju Lokalnej Grupy Działania „Rozwój Ziemi Lubaczowskiej”.

Oświadczam, że jestem świadomy/a odpowiedzialności karnej wynikającej z art. 233 § 6 Kodeksu Karnego za składanie fałszywych oświadczeń.

| Lp. | Imię i Nazwisko | Grupa interesu (postaw znak x) | | | Charakter powiązań z wnioskodawcami / projektami | Data | Podpis |
|------|-----------------|-----------------------------------|-----------|-------------|--|------|--------|
| | | Publiczna | Społeczna | Gospodarcza | | | |
| 1 | | | | | | | |
| 2 | | | | | | | |
| 3 | | | | | | | |
| ... | | | | | | | |
| SUMA | | | | | X | | |

Rejestr Wniosków złożonych na Konkurs nr 1/2017

| <i>Nr przedsięwzięcia</i> | <i>Nazwa przedsięwzięcia</i> | | |
|---------------------------|---|-----------------------|-----------------------------------|
| 1.1.7 | Tworzenie komercyjnych produktów turystycznych | | |
| <i>Numer wniosku</i> | <i>Nazwa i adres Wnioskodawcy</i> | <i>Tytuł operacji</i> | <i>Wnioskowana kwota wsparcia</i> |
| | | | |
| | | | |
| | | | |
| | | | |

| | | | |
|--|--|--|--|
| | | | |
| | | | |
| | | | |
| | | | |
| | | | |

Lista potencjalnych Wnioskodawców, którzy skorzystali z usług Biura w związku z Konkursem nr.....

| <i>Nr przedsięwzięcia</i> | | | | | | |
|---------------------------|------------------------|---|-------------|----------------------------|---------------|---|
| <i>Lp.</i> | <i>Imię i Nazwisko</i> | <i>Reprezentowany podmiot / osoba (nazwa i adres)</i> | <i>Data</i> | <i>Przedmiot doradztwa</i> | <i>Podpis</i> | <i>Numer zawartej umowy¹</i> |
| | | | | | | |
| | | | | | | |
| | | | | | | |
| | | | | | | |
| | | | | | | |

¹ Jeżeli dotyczy

Informacja o wyniku oceny wniosku

Lubaczów, dn.

.....
(nazwa wnioskodawcy)

.....
.....
(adres wnioskodawcy)

Znak sprawy: LGD-RZL/ nr pisma /rok

Dotyczy:
(tytuł wniosku)

.....
(numer wniosku nadany przez LGD)

Uprzejmie informujemy, że w/w wniosek o dofinansowanie w ramach poddziałania „Wsparcie na wdrażanie operacji w ramach strategii rozwoju lokalnego kierowanego przez społeczność” objętego Programem Rozwoju Obszarów Wiejskich na lata 2014-2020, złożony w dniu r, został rozpatrzony przez Radę Lokalnej Grupy Działania „Rozwój Ziemi Lubaczowskiej” na posiedzeniu w dniu:.....

Uchwałą Rady nr z dnia uznano, że wniosek:

- jest zgodny z LSR,
- w wyniku oceny spełniania kryteriów wyboru uzyskał następującą liczbę punktów:
- **został wybrany do dofinansowania**
- **ustalona kwota wsparcia**

Uzasadnienie oceny:
.....
.....

Operacja znajduje się na pozycji listy rankingowej wniosków wybranych do dofinansowania.
Operacja mieści się w limicie środków wskazanym w informacji o naborze (do 100%).

W załączeniu przesyłamy kserokopię podjętej uchwały.

Z poważaniem

Informacja o negatywnym wyniku oceny wniosku

Lubaczów, dn.

.....
(nazwa wnioskodawcy)
.....
.....
(adres wnioskodawcy)

Znak sprawy: LGD-RZL/ nr pisma /rok

Dotyczy:
(tytuł wniosku)

.....
(numer wniosku nadany przez LGD)

Uprzejmie informujemy, że w/w wniosek o dofinansowanie w ramach poddziałania „Wsparcie na wdrażanie operacji w ramach strategii rozwoju lokalnego kierowanego przez społeczność” objętego Programem Rozwoju Obszarów Wiejskich na lata 2014-2020, złożony w dniu r, został rozpatrzony przez Radę Lokalnej Grupy Działania „Rozwój Ziemi Lubaczowskiej” na posiedzeniu w dniu:.....

Uchwałą Rady nr z dnia uznano, że wniosek:

- jest zgodny z LSR/ jest niezgodny z LSR*
- w wyniku oceny spełniania kryteriów wyboru uzyskał następującą liczbę punktów: *
- nie został wybrany do dofinansowania z powodu nie uzyskania minimalnej liczby punktów kwalifikujących do dofinansowania /**
- został wybrany do dofinansowania, ale nie mieści się w limicie środków wskazanym w ogłoszeniu o naborze z powodu wyczerpania limitu środków dla tego naboru*.**

Uzasadnienie oceny:
.....
.....

W załączeniu przesyłamy kserokopię podjętej uchwały.

Jednocześnie informujemy, że podmiotowi ubiegającemu się o wsparcie przysługuje prawo wniesienia protestu w przypadku:

- 1) negatywnej oceny zgodności operacji z LSR albo
- 2) nieuzyskania przez operację minimalnej liczby punktów, w wyniku oceny w ramach kryteriów wyboru albo
- 3) wyniku wyboru, który powoduje, że operacja nie mieści się w limicie środków wskazanym w ogłoszeniu o naborze, przy czym okoliczność ta nie może stanowić wyłącznej przesłanki do wniesienia protestu.

Wymogi formalne protestu:

- protest wnosi się w terminie 7 dni od dnia doręczenia niniejszej informacji,
- jest wnoszony do Biura LGD, w formie pisemnej, na udostępnionym formularzu, jest rozpatrywany przez Zarząd Województwa Podkarpackiego,
- zawiera oznaczenie instytucji właściwej do rozpatrzenia protestu; oznaczenie wnioskodawcy; numer wniosku o dofinansowanie projektu; wskazanie kryteriów wyboru, z których oceną wnioskodawca się nie zgadza, wraz z uzasadnieniem; wskazanie zarzutów o charakterze proceduralnym w zakresie przeprowadzonej oceny, jeżeli zdaniem wnioskodawcy naruszenia takie miały miejsce, wraz z uzasadnieniem; podpis wnioskodawcy lub osoby upoważnionej do jego reprezentowania, z załączeniem oryginału lub kopii dokumentu poświadczającego umocowanie takiej osoby do reprezentowania wnioskodawcy.

Szczegółowe zasady złożenia i rozpatrzenia protestu zawarte są w *Procedurze wyboru i oceny operacji w ramach LSR realizowanych przez podmioty inne niż LGD oraz operacji własnych LGD w pkt. III Procedura odwoławcza.*

* **niepotrzebne wykreślić**

Z poważaniem

.....
Miejscowość, dnia

| |
|---------------------------------------|
| Oznaczenie Wnioskodawcy: |
| |
| Dane teleadresowe Wnioskodawcy: |
| |
| Nr wniosku o dofinansowanie projektu: |
| |

| |
|--|
| |
| Oznaczenie instytucji właściwej do rozpatrzenia protestu |

PROTEST

1. Dotyczący (*podkreślić właściwy zakres protestu*):
 - 4) negatywnej oceny zgodności operacji z LSR,
 - 5) nieuzyskania przez operację minimalnej liczby punktów, w wyniku oceny w ramach kryteriów wyboru,
 - 6) wyniku wyboru, który powoduje, że operacja nie mieści się w limicie środków wskazanym w ogłoszeniu o naborze wniosków o udzielenie wsparcia – przy czym, okoliczność ta nie może stanowić wyłącznej przesłanki do wniesienia protestu.

(*Należy wskazać i uzasadnić właściwy zakres protestu, w pozostałych przypadkach wstawić „-„ lub „nie dotyczy”*)

2. Wskazanie w jakim zakresie Wnioskodawca, nie zgadza się z negatywną oceną zgodności operacji z LSR, wraz z uzasadnieniem:
3. Wskazanie kryteriów wyboru projektów, z których oceną Wnioskodawca się nie zgadza, wraz z uzasadnieniem:
4. Wskazanie zarzutów o charakterze proceduralnym w zakresie przeprowadzonej oceny, jeżeli zdaniem Wnioskodawcy naruszenia takie miały miejsce, wraz z uzasadnieniem:

.....
(podpis wnioskodawcy lub osoby upoważnionej do jego reprezentowania)

Załączniki:

1. Oryginał lub kopia dokumentu poświadczającego umocowanie, w przypadku osoby upoważnionej do reprezentowania Wnioskodawcy.